

Seglingsvedtekter

Express-KM 2009



Sundag 27. september 2009

1 Reglar

- Regattaen vil vera underlagt reglane slik dei er definert i kappseilingsreglene 2009-2012
- Skandinavisk Seilforbunds forskrifter
- Expressklubbens klasseregler
- Seglingsvedtektene for Express-KM

2. Meldingar til deltakarane


Meldingar til deltakarane vil verta slått opp på den offisielle oppslagstavla ved regattakontoret i det nye klubbhuset til Ran Seilforening og på www.ranseil.no Regattakontoret har ope sundag 27. august kl. 09.30–11.00. Etter seglasane er regattakontoret ope til ein time etter protestfristen.

3. Endringar i seglingsvedtektene

Eventuelle endringar i seglingsvedtektene vil verta kunngjort på oppslagstavla og på www.ranseil.no før klokka 0900 same dag som dei trer i kraft, bortsett frå eventuell endring i tidsprogrammet som vil verta kunngjort seinast kl. 20:00 dagen før dei trer i kraft.

4. Signal på land


4.1 Signal på land vil verta vist på signalmast på det nye klubbhuset til Ran Seilforening.

4.2 Når signalflagg AP  vert vist på land skal *eit minutt* i Signal for kappseglas AP erstattast med *ikkje mindre enn 40 minutt*.


5. Tidsprogram for seglasane

5.1 Sondag 27. september kl. 12:00: fyrste varselsignal.

5.2 Ved målgong for kvar kappseglas vil komitebåten visa anten:

Signalflagg **Q**  Det vert minst ein seglas til same dag, og starten vil gå så snart som råd.

eller

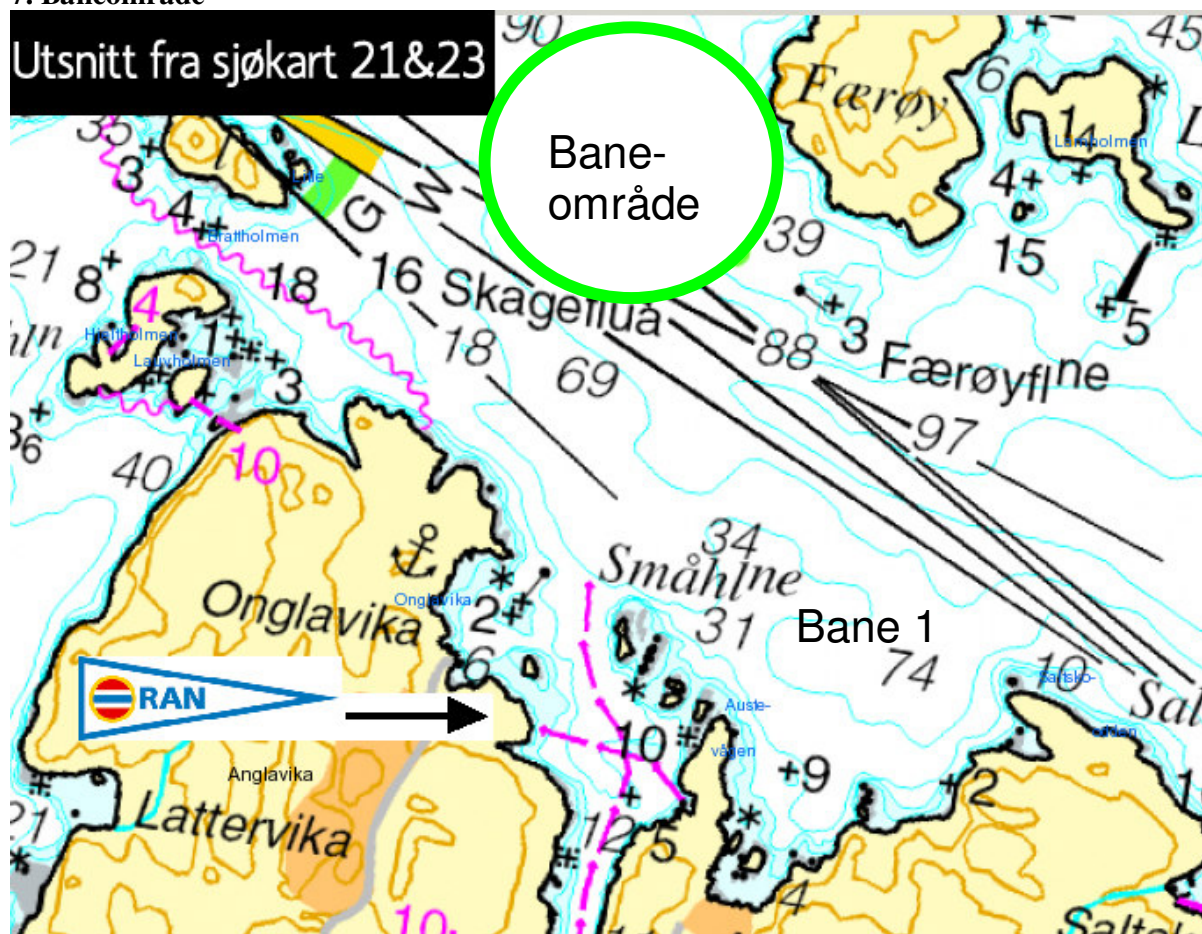
Signalflagg **R**  Det vil ikkje verta segla fleire seglasar same dag.

5.3 Det vil verta segla inntil 6 kappseglasar i serien.

6. Klasseflagg

Signalflagg **E**  vert nytta som klasseflagg.

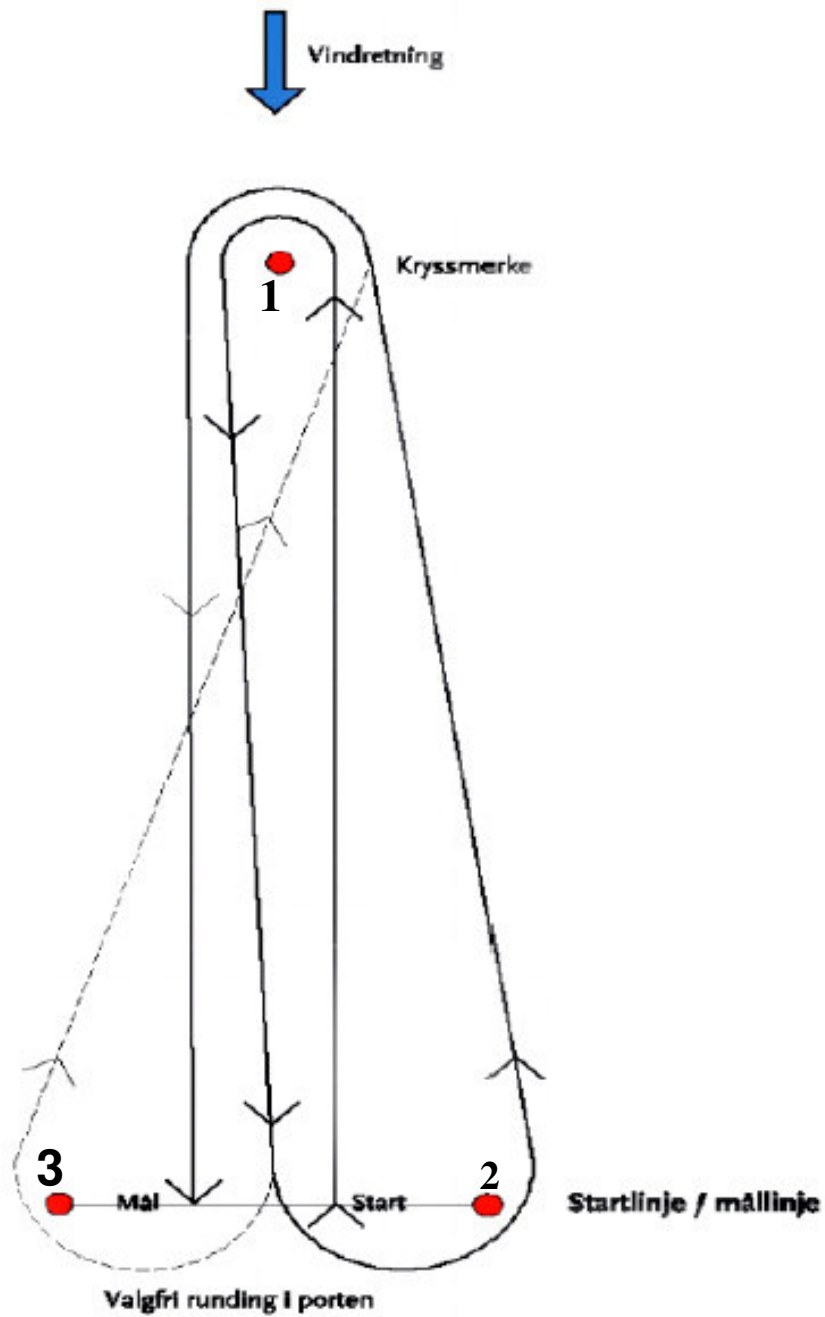
7. Baneområde



Banen vert i utgangspunktet lagt i Hjeltefjorden i farvatnet mellom Skorpa og Rotøyane. Sjøkartutsnittet viser kvar baneområdet er. Ver merksam på at dette berre er rettleiande. Dersom banesjefen finn det naudsynt, av omsyn til tryggleik og/eller grunna rådande vindtilhøve, kan banane verta lagt til områder heilt eller delvis utanfor det som er skissert som baneområder i kartet. NB! Dette kartutsnittet bør ikkje nyttast til å navigera etter!

8. Løpet

Start-kryss-1 (B)-lens-runding gjennom port-kryss- 1 (B)-lens-mål.



9. Merker

Merka vil vera vera store oransje, runde bøyer.

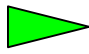
10. Starten


10.1 Starten skjer i samsvar med regel 26.

10.2 Ein båt som startar seinare enn 5 minutt etter sitt startsignal vil verta notert som DNS (starta ikkje). Dette endrar regel A4.1.

11. Endring av posisjonen for neste merke


11.1 For å endra posisjonen for neste merke vil regattakomiteén flytta det opphavlege merket (eller mållinja) til ny posisjon. Dette vil verta gitt signal om endringa før leiande båt har byrja på leggen, sjølv om merket enda ikkje er komen på plass i den nye posisjonen. Eit kvart merke som skal rundast etter rundinga av det merket som vart flytta, kan flyttast utan yttarlegare signalisering for å oppretthalde det opphavlege mønster på banen.

11.2 Ei endring til styrbord vil bli vist ved å vise et grønt trekanta flagg .

Ei endring til babord vil bli vist med eit raudt rektangulært flagg . Jamfør regel 33 (a)(2).

12. Avkorting

12.1 Signal om avkorting av løpet vil verta gitt i samsvar med 32.2 gjennom å visa

signalflagg S  ved eit merke i løpet. Mållinja vil då vera som skildra i regel 32.2 (a).

13. Mål

13.1 Mållinja vil vera mellom merke 3 ved babord ende og merke 2 ved styrbord ende. Målbåt vil liggja på forlenginga av mållinja ved styrbord ende.

13.2 Dersom arrangøren mislukkast i å leggja ut målbøye ved styrbord ende av mållinja, vil

målbåt erstatta bøyen og visa signalflagg M . Mållinja vil då vera mellom bøye ved babord ende og stang med signalflagg M på målbåten, ved styrbord ende.


14. Maksimaltid

Maksimaltid for kvart løp er 90 minutt. Båtar som ikkje fullfører innan 15 minuttar etter den fyrste båten i klassen som har seilt løpet og fullført, vert notert som DNF (fullførte ikkje). Dette endrar regel 35 og A4.1.

15. Protestar og søknader om godtgjersle

15.1 Protestskjema vert utlevert på regattakontoret. Protestar skal leverast der innan protestfristen. Det er ingen protestavgift.

15.2 Protestfristen er 45 minutt etter at komiteebåten har kome til hamna i Anglevik etter avvikling av dagens siste seglas. Opplysning om protestfrist vil verta slått opp på oppslagstavla.

15.3 Flagg B  heist med eit langt lydsignal tyder at det er motteke protest. Signalflagg B vert firt når dagens protestar er handsama. Melding om protestar vil verta slått opp på oppslagstavla fortløpande, og seinast 15 minuttar etter protestfristen sitt utløp, for å underretta deltakarane om høyringar der dei er parter eller er oppnevnt som vitne. Dette gjeld som melding til involverte båtar, òg for protestar frå regattakomiteen eller protestkomiteen, i samsvar med regel 61.1 (b). Høyringane vil gå føre seg i Ranheim.

16. Poengsystem

16.1 Lavpoengsystemet i Appendiks A vert nytta.

16.2 Det må fullførast minst to kappseglasar for at det skal vera ein gyldig KM-serie.

- (a) Når 3 eller færre seglasar har blitt fullført, vil den totale poengsummen til ein båt vera teljande.
- (b) Når 4 eller fleire seglasar har blitt fullført, vil den totale poengsummen minus ein båt sitt dårlegaste resultat vera teljande.

18. Tryggleiksreglar

Ein båt som trekkjer seg frå ein seglas skal underretta komitébåten så snart som råd.

19. Premiar og premieutdeling

Premieutdeling vil finna stad i Anglevik så snart som råd etter at etter seglasane og eventuelle protester er handsama. Båtane vert rangert etter lavpoengsystemet. Det vert premiering til 1/3 av påmeldte båter. Attåt dette vert det utdeling av premiane for Ran Seilforening sin sumarregatta 21. juni samt utdeling av premiane i årets Express-ranking.

Etter seglasen byr Ran Seilforening byr på varm suppe. Expressklubben i Hordaland vil gjerne ha innspel på årets ranking, drøfte neste års rankingopplegg, drøfte NM-2010 samt rekruttere nye folk til styret. Alle seglarar vert difor sterkt oppmoda om å komme på premieutdelinga!

20. Ansvarsfråskrivning

Deltakarar i regattaen deltar eine og åleine på eige ansvar, jamfør regel 4. Arrangøren vil ikkje akseptera noko ansvar for skade på materiell eller person eller dødsfall, som har inntruffe i samband med arrangementet, verken før, under eller etter regattaen.

Spørsmål om regattaen kan rettast til Leif Jørgen Ulvatne 951 19 525

Ran Seilforening ynskjer å publisera bilete frå seglasen. Send difor inn bilete til e-post adressa ranbilder@gmail.com innan 24 timar etter seglasen og dei vert publisert i Ran Seilforening sitt bildegalleri på www.ranseil.no



God seglas!